

**«Утверждаю»**

Первый заместитель директора –  
главный инженер филиала  
ПАО «МРСК Центра» - «Брянскэнерго»

Косарим А.И.

«28» сентября 2015 г.

## **ТЕХНИЧЕСКОЕ ЗАДАНИЕ**

на проведение конкурса по выбору подрядчика  
на выполнение работ «под ключ» по проектированию и  
строительству ВЛЗ 10 кВ, СТП 10/0,4 кВ и ВЛИ 0,4 кВ

### **1. Общие требования.**

Работы выполнить в два этапа:

#### **1-й этап:**

1.1 Разработка проектно-сметной документации (ПСД) для нового строительства ВЛЗ 10 кВ и объектов распределительной сети 10/0,4 кВ, расположенных в Трубчевском районе Брянской области, руководствуясь постановлением Правительства РФ от 16.02.2008 №87 (ред. от 26.03.2014) «О составе разделов проектной документации и требованиях к их содержанию» и в соответствии с положением ПАО «Россети» «О единой технической политике в распределительном сетевом комплексе»;

1.2 Согласование ПСД с Заказчиком, заинтересованными сторонами и надзорными органами (при необходимости).

**2-й этап:** Выполнение строительно-монтажных (СМР) и пусконаладочных работ (ПНР).

## **2. Исходные данные для проектирования и проведения СМР и ПНР.**

Договора технологического присоединения № 41132304-15/Ф\*\*, 41133179-15/Ф\*\* от 10.09.2015г.

Работы выполняются для технологического присоединения жилых домов в г. Трубчевск 2-й Овражный пер. д.20, д.16.

## **3. Основные объемы работ.**

- построить ВЛЗ 10 кВ от опоры №65 ф. 1014 ПС 110/10 кВ Трубчевск;
- построить типовую СТП 10/0,4 кВ;
- построить ВЛИ 0,4 кВ от РУ 0,4 кВ проектируемой СТП до границ земельных участков Заявителя.

Ориентировочные параметры строительства и реконструкции указаны в Приложении 1.

Планируемая трасса линии указана в Приложении 2.

## **4. Требования к проектированию.**

### **4.1. Техническая часть проекта в составе:**

#### **4.1.1. Пояснительная записка:**

- исходные данные для проектирования;
- сведения о климатической и географической характеристике района, на территории которого предполагается осуществлять строительство линейного объекта;
- сведения о линейном объекте с указанием наименования, назначения и месторасположения начального и конечного пунктов линейного объекта, его категории и классе;
- технико-экономическую характеристику проектируемого линейного объекта (категория, протяженность, проектная мощность, пропускная способность и др.).

#### **4.1.2. Проект территории строительства:**

- *Привести в текстовой части*
  - характеристику земельного участка, предоставленного для размещения объекта капитального строительства;
  - обоснование планировочной организации земельного участка;
  - расчет размеров земельных участков, необходимых для размещения линейного и площадного объекта электросетевого комплекса, полоса отвода;
  - документы предварительного согласования о предоставлении земельного участка;
  - решение о предварительном согласовании предоставления земельного участка;
- *Привести в графической части*
  - схему расположения земельного участка на действующем топоматериале, с указанием надземных и подземных коммуникаций, пересекаемых в процессе строительства и попадающих в пятно застройки (схема расположения должна отражать оптимальный вариант трассы линейного объекта, «посадки» площадного объекта);

– схему планировочной организации земельного участка, план трассы на действующем топоматериале с указанием сведений об углах поворота, длине прямых и криволинейных участков и мест размещения проектируемых объектов электросетевого комплекса;

#### 4.1.3. Конструктивные решения:

- *Привести в текстовой части*

– сведения о категории и классе линейного и площадного объекта электросетевого комплекса;

– описание и обоснование технических решений, обеспечивающих необходимую прочность, устойчивость объекта капитального строительства в целом, а также отдельных конструктивных элементов (мероприятий по антиобледенению, системы молниезащиты, а также мер по защите конструкций от коррозии и др.);

– описание типов и размеров стоек (промежуточные, угловые, анкерные), конструкций опор;

– описание конструкций фундаментов, опор;

– сведения о пропускной способности линейного объекта;

– таблицу провеса проводов.

- *Привести в графической части*

– чертежи конструктивных решений и отдельных элементов опор, описанных в пояснительной записке;

– схемы крепления опор и мачт оттяжками (при наличии);

– схемы заземлений (занулений) и молниезащиты и др.;

#### 4.1.4. Проект организации строительства:

- *Привести в текстовой части*

– характеристику трассы линейного объекта, района его строительства, описание полосы отвода;

– схему расположения земельного участка на действующем топоматериале, с указанием надземных и подземных коммуникаций, пересекаемых в процессе строительства и попадающих в пятно застройки;

– сведения об объемах и трудоемкости основных строительных и монтажных работ по участкам трассы;

– перечень основных видов строительных и монтажных работ, ответственных конструкций, участков сетей инженерно-технического обеспечения, подлежащих освидетельствованию с составлением соответствующих актов приемки перед производством последующих работ и устройством последующих конструкций;

- *Привести в графической части*

– организационно-технологические схемы, отражающие оптимальную последовательность возведения линейного объекта с указанием технологической последовательности работ;

#### 4.1.5. Мероприятия по охране окружающей среды;

#### 4.1.6. Мероприятия по обеспечению пожарной безопасности.

### 4.2. Стадийность проектирования

- проведение изыскательских работ и выбор полосы отвода;
- разработка проектно-сметной документации (ПСД);
- согласование ПСД с Заказчиком и в надзорных органах.

#### **4.3. Требования к оформлению проектной документации.**

- оформить предварительное размещение объекта строительства, с согласованием местоположения со всеми землепользователями, отвод земельного участка на период строительства;
- получить ТУ, при пересечении проектируемой трассы ЛЭП инженерных коммуникаций и прохождении в их охранных зонах, у организаций, в ведении которых они находятся, и выполнить проект согласно выданных ТУ;
- выполнить заказные спецификации на основное и вторичное электротехническое оборудование, ЗИП, материалы и инструменты согласовав их с Заказчиком.

Согласованную Заказчиком и надзорными органами проектную документацию предоставить в 4 экземплярах на бумажном носителе и в электронном виде в 2 экземплярах на USB - носителе: один в формате PDF, второй – в стандартных форматах MS Office, AutoCAD.

#### **5. Требования к сметной документации:**

- выполнить текстовую часть в формате пояснительной записки к сметной документации;
- при формировании стоимости СМР и ПНР руководствоваться «Методикой определения стоимости строительной продукции на территории РФ» МДС 81-35.2004 и утв. территориальной сметно-нормативной базой ТЕР 2001 Брянской области;
- сметная документация, должна быть составлена в двух уровнях цен: в базисном уровне цен, определяемом на основе действующих сметных норм и цен по состоянию на 01.01.2000 г. и в текущем уровне цен, сложившемся ко времени составления смет, с применением метода пересчета базисного уровня цен в текущий, с помощью индексов изменения сметной стоимости, разработанных к сметно-нормативной базе 2001.

Согласованную Заказчиком сметную документацию представить в 4 экземплярах на бумажном носителе и в электронном виде в 2 экземплярах на USB - носителе: один в формате PDF, а второй в формате ГРАНД-Смета, либо в другом числовом формате, совместимым с ГРАНД-Смета, позволяющем вести накопительные ведомости по локальным сметам (совместно с проектной документацией);

Разработанная проектно-сметная документация (далее ПСД) является собственностью Заказчика, и передача ее третьим лицам без его согласия запрещается.

#### **6. Требования к проведению СМР и ПНР.**

##### **6.1. Этапность проведения работ:**

- подготовительные работы;
- проведение СМР;

- проведение ПНР.

#### 6.2. Основные требования к Подрядчику при производстве работ:

- оформлять землеустроительные работы;
- осуществлять страхование рисков, в том числе причинения ущерба 3 стороне;
- осуществлять комплектацию работ всеми материалами, необходимыми для строительства, в строгом соответствии с технологической последовательностью СМР и в сроки, установленные календарным планом и графиком строительства согласованным Заказчиком;
- комплекс СМР и ПНР производить согласно утверждённой в производство работ заказчиком ПСД, нормативных документов регламентирующих производство общестроительных работ, а так же работ производимых на объектах электросетевого комплекса;
- закупать и поставлять оборудование и материалы, установленные проектом и утвержденные Заказчиком строительства, необходимые для производства СМР и ПНР (изменение номенклатуры поставляемых материалов должно быть согласовано с Заказчиком и проектной организацией без изменения сметной стоимости);
- оформлять разрешение на производство земляных работ при строительстве объектов и нести полную ответственность при нарушении производства работ;
- самостоятельно выполнять все необходимые согласования, возникающие в процессе строительства, с шефмонтажными и со сторонними организациями;
- выполнять все технические условия, выданные заинтересованными предприятиями и организациями и осуществить в соответствии с проектными решениями;
- согласовывать с филиалом ПАО «МРСК Центра» – «Брянскэнерго» все изменения проектных решений, возникающие в процессе строительства;
- применять материалы, имеющие паспорта и сертификаты РФ;
- вести исполнительную документацию на протяжении всего периода производства СМР в соответствии СНиП, передать ее Заказчику для утверждения в полном объеме по завершению очереди строительства (реконструкции) или полного завершения строительства (реконструкции) объекта;
- представлять необходимые документы для оформления ввода объекта в эксплуатацию Заказчиком по завершении работ.

#### 7. Требования к подрядной организации:

- обладать необходимыми профессиональными знаниями и опытом при выполнении аналогичных проектных и строительно-монтажных работ;
- иметь свидетельство о допуске на данный вид деятельности, оформленного в соответствии с требованиями действующего законодательства РФ и устава СРО, а так же опыт проектирования аналогичных объектов не менее 3 лет;
- привлекать специализированные Субподрядные организации, по согласованию с Заказчиком;
- выбор типа оборудования и заводов изготовителей производить по согласованию с Заказчиком.

## **8. Правила контроля и приемки работ.**

Контроль и приемка работ осуществляется в соответствии с условиями договора подряда (приложения к конкурсной документации) и действующим законодательством и действующими регламентами.

## **9. Требования к оборудованию и материалам.**

### **9.1. Общие требования:**

- всё применяемое электротехническое оборудование и материалы отечественного и зарубежного производства должны быть новыми (дата изготовления не более полугода), ранее не использованными, соответствовать требованиям технической политики ПАО «Россети», а также пройти процедуру аттестации в ПАО «Россети» (при условии наличия в перечнях оборудования и материалов, подлежащих аттестации);
- для российских производителей – наличие положительного заключения МВК, ТУ, или иные документы, подтверждающие соответствие техническим требованиям;
- для импортного оборудования, а так же для отечественного оборудования, выпускаемого для других отраслей и ведомств – наличие сертификатов соответствия функциональных и технических показателей оборудования условиям эксплуатации и действующим отраслевым требованиям;
- тип, марку и завод-изготовитель оборудования, провода, сцепной линейной арматуры определить проектом и согласовать с филиалом ПАО «МРСК Центра» - «Брянскэнерго» на стадии проектирования;
- на ВЛЗ 10 кВ применить разъединители 10 кВ качающегося типа. Все стальные части разъединителя, в том числе и крепеж, должны иметь стойкое антикоррозийное покрытие на весь срок службы;
- защиту СТП 6/0,4 кВ от перенапряжений осуществить ограничителями перенапряжений 10 кВ и 0,4 кВ в соответствии с СТО 56947007-29.240.02.001-2008;
- по всем видам оборудования Подрядчик должен предоставить полный комплект технической и эксплуатационной документации на русском языке, подготовленной в соответствии с ГОСТ 34.003-90, ГОСТ 34.201 –89, ГОСТ 27300-87, ГОСТ 2.601 по монтажу, наладке, пуску, сдаче в эксплуатацию, обеспечению правильной и безопасной эксплуатации, технического обслуживания поставляемого оборудования;
- оборудование и материалы должны функционировать в непрерывном режиме круглосуточно в течение установленного срока службы (до списания), который (при условии проведения требуемых технических мероприятий по обслуживанию) должен быть не менее 30 лет.

### **9.2. Основные требования к проектируемым ЛЭП.**

Тип провода ВЛЗ 6-10 кВ	СИП-3
Способ защиты ВЛЗ 6-10 кВ от перегрева проводов	ОПН с искровым промежутком или разрядники мультикамерные

Тип провода магистрали ВЛИ 0,4 кВ	СИП-2
Совместная подвеска	см. Приложение 1 к ТУ
Материал промежуточных опор 6-10 кВ	ж/б
Материал анкерных опор 6-10 кВ	ж/б
Материал промежуточных опор 0,4 кВ	ж/б
Материал анкерных опор 0,4 кВ	ж/б
Материал угловых анкерных опор	СМО
Дополнительные жилы для уличного освещения	см. Приложение 1 к ТУ
Изгибающий момент стоек для ВЛ 6-10 кВ (не менее), кН·м	50
Изгибающий момент стоек для ВЛ 0,4 кВ (не менее), кН·м	30
Линейная изоляция	Стекло/фарфор
Заходы ТП	воздушный

– металлические анкерные опоры ВЛИ должны быть выполнены по патенту на полезную модель 138695 (патентообладатель – ОАО «МРСК Центра») и иметь одностоечное исполнение, с возможностью крепления светильников, концевых муфт, шкафов выносного учета;

– при прохождении ВЛ 6 (10) кВ в труднодоступной, населенной местности рекомендуется применение высоконадежных опорных полимерных/фарфоровых изоляторов, в том числе изолирующих траверс высокой заводской готовности на их основе (в случае применения защищенного провода 6-10 кВ);

– в начале и в конце ВЛИ 0,4 кВ на всех проводах установить зажимы для присоединения приборов контроля напряжения и переносных заземлений;

– провод СИП должен соответствовать ГОСТ 31946-2012.

Требования к линейной арматуре для ВЛИ 0,4 кВ:

– линейная арматура должна быть сертифицирована в России, соответствовать Европейскому стандарту CENELEC CS, а также иметь заключение от отраслевой испытательной лаборатории, подтверждающее возможность совместного использования с СИП российского производства, выполненному по стандарту РФ ГОСТ 31946-2012;

– анкерные зажимы для магистральных проводов должны быть изготовлены из алюминиевого сплава, устойчивого к коррозии, с минимальной разрушающей нагрузкой 1500 кг для несущей нулевой жилы сечением 50-70 мм<sup>2</sup>;

– ответвительные зажимы должны быть снабжены срывной головкой в сторону магистрального провода, выполненной из алюминиевого антикоррозийного сплава;

– для ответвления к вводу должны применяться зажимы с отдельной затяжкой болта, позволяющие многократно подключать и отключать абонентов, а также менять сечение ответвительного провода, не снимая зажим с магистрали;

– подвесной зажим должен состоять из элемента ограниченной прочности, обеспечивающего защиту магистральной линии от механических повреждений;

– заявленный срок службы линейной арматуры и провода не менее 40 лет.

### 9.3. Основные требования к проектируемой СТП 6/0,4 кВ.

Наименование		Параметры
Тип трансформатора		масляный герметичный
Номинальная мощность, кВА		см. Приложение 1 к ТЗ
Число фаз / частота Гц		3/50
Номинальное напряжение обмоток, кВ:	ВН	10
	НН	0,4
Класс энергоэффективности		не ниже D в соответствии с Европейским Стандартом EN 50464-1:2007
Схема и группа соединения обмоток		$\Delta/Y_n (Y/Z_n)$
Способ и диапазон регулирования на стороне ВН		ПБВ $\pm 2 \times 2,5\%$
Климатическое исполнение и категория размещения по ГОСТ15150		У1
Срок эксплуатации до первого ремонта, не менее лет		12
Срок службы, лет		30

– СТП должна быть выполнена по патентам №101278 от 10.01.2011 г.; № 133982 от 27.10.2013 г.; №146463 от 10.09.2014 (патентообладатель – ПАО «МРСК Центра»);

– несущий корпус гофрированного бака (отсутствие гофры задней стенки трансформатора). Для обеспечения необходимого уровня охлаждения, ребра оставшихся гофрированных стенок бака должны быть увеличены;

– спуск ВН выполнить проводом СИП-3, выполнить изоляцию контактных соединений высоковольтных вводов ВН и выводов НН термоусаживаемыми материалами;

– расположение выводов НН трансформатора относительно вводов ВН – ближе к опоре;

– крепление трансформатора к опоре выполнить на навесной конструкции. Навесная конструкция трансформатора должна крепиться к опоре хомутами, без сверления опоры;

– защиту обмотки НН трансформатора осуществить 3-х фазным мачтовым рубильником с предохранителями 0,4 кВ или автоматическим выключателем стационарного исполнения на вводе 0,4 кВ, монтируемый в шкафу на одной опоре с СТП. На присоединения потребителей 0,23-0,4 кВ защитные автоматы в составе СТП не предусматриваются;

– разъемы для подключения переносного заземления при работах на СТП со стороны ВН выполнить на соседних опорах от опоры с трансформатором;

– присоединение силового трансформатора к ВЛЗ 10 кВ выполнить через блок предохранителей 10 кВ, монтируемые на отдельной опоре. Разъединитель качающегося типа 10 кВ установить в начале отпайки при групповом применении СТП, у СТП на отдельной опоре – при подключении одной СТП.

### 10. Гарантийные обязательства:

– гарантия на оборудование и материалы должна распространяться не менее чем на 60 месяцев. Время начала исчисления гарантийного срока – с момента ввода в эксплуатацию;

– подрядчик должен за свой счет и в сроки, согласованные с Заказчиком, устранять любые дефекты в оборудовании, материалах и выполняемых работах, выявленные в период гарантийного срока. В случае выхода из строя оборудования Подрядчик обязан направить своего представителя для участия в составлении акта, фиксирующего дефекты, согласования порядка и сроков их устранения не позднее 10 дней со дня получения письменного извещения Заказчика. Гарантийный срок в этом случае продлевается соответственно на период устранения дефектов.

## **11. Сроки выполнения работ и условия оплаты.**

11.1. Работы выполнить в период: начало – с момента подписания договора, окончание - в течение 8 (восьми) недель с момента подписания договора.

11.2. Оплата производится в течение 30 (тридцати) рабочих дней с момента подписания сторонами актов приёма работ.

## **12. Основные НТД, определяющие требования к работам:**

– Постановление Правительства Российской Федерации № 87 от 16 февраля 2008 г. «О составе разделов проектной документации и требованиях к их содержанию»;

– Положение ПАО «Россети» о единой технической политике в электросетевом комплексе, утвержденное советом директоров ПАО «Россети» (протокол № 138 от 23.10.2013 года);

– Альбом фирменного стиля ПАО «МРСК Центра» утвержденный приказом № 314 - ЦА от 04.08.2015 «Об использовании корпоративной символики ПАО «МРСК Центра»;

– Оперативное указание ПАО «МРСК Центра» № ОУ-05-2014 от 02.12.2014 «О применении оборудования для распределительных сетей 10(6)/0,4 кВ»;

– Руководство «Построение распределительной сети напряжением 0,4 -10 кВ с применением столбовых трансформаторных подстанций 6-10/0,4 кВ» РК БП 11/06-01/2015 утвержденные приказом ПАО «МРСК Центра» № 61-ЦА от 17.02.2015;

– ПУЭ (действующее издание);

– ПТЭ (действующее издание);

– «Методические указания по защите распределительных сетей напряжением 0,4-10 кВ от грозовых перенапряжений», СТО 56947007-29.240.02.001-2008;

– «Руководство по изысканиям трасс и площадок для электросетевых объектов напряжением 0,4-20 кВ»;

– СНиП 12-01-2004 «Организация строительного производства»;

– СНиП 12-03-2001 «Безопасность труда в строительстве», часть 1 «Общие требования»;

– СНиП 12-04-2002 «Безопасность труда в строительстве», часть 2 «Строительное производство»;

– ГОСТ 12.3.032-84 ССТБ «Работы электромонтажные. Общие требования безопасности»;

- ГОСТ 31946-2012 «Провода самонесущие изолированные и защищенные для воздушных линий электропередачи. Общие технические условия»;
  - ГОСТ 13276 – 79 «Арматура линейная. Общие технические условия»;
  - ГОСТ 10434 – 82 «Соединения контактные электрические. Классификация. Общие технические требования»;
  - ГОСТ 13015 – 2003 «Изделия железобетонные и бетонные для строительства. Общие технические требования. Правила приемки, маркировки, транспортирования и хранения»;
  - ГОСТ 26633-91 «Бетоны тяжелые и мелкозернистые. Технические условия»;
  - ГОСТ 15543.1-89 «Изделия электротехнические. Общие требования в части стойкости к климатическим внешним воздействующим факторам»;
  - ГОСТ 14695-80 «Подстанции трансформаторные комплектные мощностью от 25 до 2500 кВА на напряжение до 10 кВ. Общие технические условия»;
  - ГОСТ 30830-2002 (МЭК 60076-1-93) «Трансформаторы силовые. Общие положения. Часть 1»;
  - ГОСТ 11677-85 (1999) «Трансформаторы силовые. Общие технические условия»;
  - ГОСТ Р 52726 – 2007 «Разъединители и заземлители переменного тока на напряжение свыше 1 кВ и приводы к ним. Общие технические условия».
- Данный список НТД не является полным и окончательным. При проектировании необходимо руководствоваться последними редакциями документов, необходимых и действующих на момент разработки документации.

Заместитель главного инженера по эксплуатации –  
начальник центра управления производственными  
активами

Третьяков Б.Б.

Начальник управления технологических  
присоединений

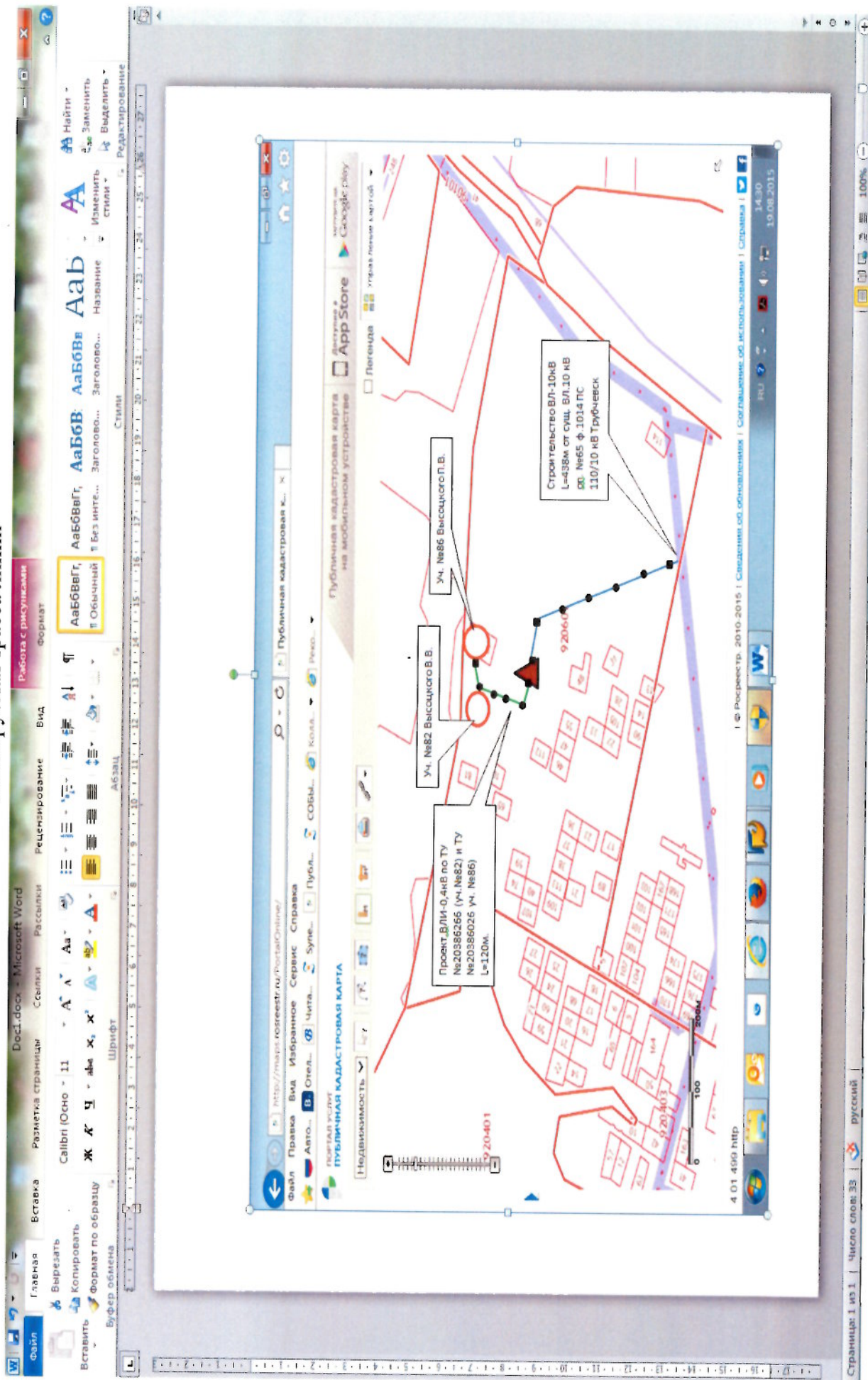
Медведев В.П.

Начальник управления перспективного развития

Грибовский А.Г.

Приложение 2 к ТЗ  
по ДТП №41133179, 41132304.

## Планируемая трасса линии



# Форма ориентировочного расчета физических объемов работ по строительству и реконструкции электросетевых объектов

Ориентировочный расчет физического объема работ к ТУ № 20386266. 20386026 от 18.08.2015г., 19.08.2015г.

Ориентировочные характеристики объемов работ по ВЛ

№ п/п	Вид работ		Длина линии, км	Напряжение, кВ	Марка провода, кабеля			Сечение провода, мм <sup>2</sup>		Количество цепей			Вид опор, для ВЛ с разными типами опор указывается в каждой графе тип опор (анкерные или промежуточные)				Ввод в здание, шт
	новое строительство	реконструкция			неизолированный	изолированный или защищенный	самонесущий кабель			1	2	подвес доп. проводов, в т.ч. ВОЛС	металлические решетчатые	многоступенчатые металлические	ж/б	деревянные	
1	*		0.12	0.4		*			3*70+1*95+1*16	*				СМО-2	А-2, П-2		2
2	*		0.438	10		*			3(1*70)	*					А-2, УА-1, П-4		

Ориентировочные характеристики объемов работ по РП, РТП, ТП 6-10/0.4 кВ

Оrientировочные характеристики объемов работ по РП, РТП, ТП 6-10/0,4 кВ										
№ п/п	Наименование объекта		Кол-во и мощность трансформаторов, кВА	Конструктивное исполнение				Выносной разъемный		Количество присоединений 0.4кВ, шт
	новое строительство	реконструкция		металл	сэндвич панели	кирпич	бетон	СТП	РЛС	
1	ТП тушковая		1*63					*	*	1

Начальник УПР \_\_\_\_\_ Грибовский А.Г.

